

Cifras INE

Encuesta de Ocupación Hotelera

Resultados Provincia de Huesca Octubre 2010

Datos provisionales

Número de viajeros, pernотaciones, y estancia

	Número de viajeros			Número de pernотaciones			Estancia Media (días)
	Total	Residentes en España	Residentes en el extranjero	Total	Residentes en España	Residentes en el extranjero	
TOTAL PROVINCIAL	45.087	38.749	6.338	95.717	83.646	12.071	2,12
HOTELES							
Cinco Estrellas	(*)	(*)	(*)	(*)	(*)	(*)	(*)
Cuatro Estrellas	9.803	8.561	1.242	18.346	16.658	1.688	1,87
Tres Estrellas	14.284	12.194	2.090	27.903	24.176	3.727	1,95
Dos Estrellas	11.262	9.661	1.601	26.272	22.644	3.628	2,33
Una Estrella	3.294	2.826	468	7.303	5.915	1.388	2,22
HOSTALES	5.832	4.895	937	13.339	11.699	1.640	2,29
PENSIONES	612	612	0	2.554	2.554	0	4,17
Tasa de variación interanual	-3,88%	-3,79%	-4,45%	-5,37%	-6,44%	2,75%	-1,55%

Establecimientos, plazas, grado de ocupación, y personal empleado

	Establecimientos abiertos según directorio, en el mes	Plazas estimadas según la encuesta, en el mes	Grado de Ocupación por plazas (%)	Grado de Ocupación por plazas en fin de semana (%)	Grado de Ocupación por habitaciones (%)	Total Personal Ocupado
TOTAL PROVINCIAL	305	12.284	25,04	30,98	28,79	1.173
HOTELES						
Cinco Estrellas	(*)	(*)	(*)	(*)	(*)	(*)
Cuatro Estrellas	13	1.532	38,28	52,83	39,19	279
Tres Estrellas	46	3.188	28,17	34,41	33,50	371
Dos Estrellas	59	2.617	32,28	39,02	37,37	198
Una Estrella	53	1.771	13,27	20,95	14,21	99
HOSTALES	101	2.681	16,04	15,05	20,30	182
PENSIONES	33	496	16,59	20,78	21,87	44
Tasa de variación interanual	0,79%	2,53%	-7,78%	-11,74%	-7,38%	-3,69%

(*) Los datos de los hoteles de 5 estrellas, por secreto estadístico, se agregan a los resultados de la categoría 4 estrellas.

Comparativa interanual

Grado de Ocupación medio desde Enero a Octubre de 2010: **33,31%**

Grado de Ocupación medio desde Enero a Octubre de 2009: **32,95%**

Tasa de variación del grado de ocupación acumulado en el año: **1,09%**

	2008	2007	2006	2005	2004	2003	2002
Grado Ocupación por plazas	23,58	31,6	34,2	29,36	30,93	25,26	22,91

Valor medio del Grado de Ocupación en Octubre, período 2000-2009 (10 años): **27,75%**

Resultados de algunas zonas y puntos turísticos de la provincia

Datos provisionales

Número de viajeros, pernoctaciones, y estancia

	Número de viajeros			Número de pernoctaciones			
	Total	Residentes en España	Residentes en el extranjero	Total	Residentes en España	Residentes en el extranjero	Estancia Media (días)
Pirineo de Huesca	32.380	27.547	4.833	70.787	61.322	9.465	2,19
Jaca	8.490	7.402	1.088	16.454	15.092	1.362	1,94
Benasque	2.851	2.604	247	6.259	5.797	462	2,20
Sallent de Gállego	691	664	27	1.291	1.146	145	1,87
Huesca (capital)	6.784	6.084	700	13.344	12.324	1.020	1,97
Comarca La Jacetania	9.945	8.759	1.186	19.962	18.449	1.513	2,01
Comarca Alto Gállego	4.934	3.943	991	10.248	8.098	2.150	2,08
Comarca del Sobrarbe	10.572	8.797	1.775	22.649	18.909	3.740	2,14
Comarca de La Ribagorza	5.422	4.896	526	14.090	12.929	1.161	2,60
Comarca Somontano de Barbastro	3.712	2.830	882	7.630	5.765	1.865	2,06
Comarca de La Hoya de Huesca	7.601	6.737	864	14.592	13.322	1.270	1,92

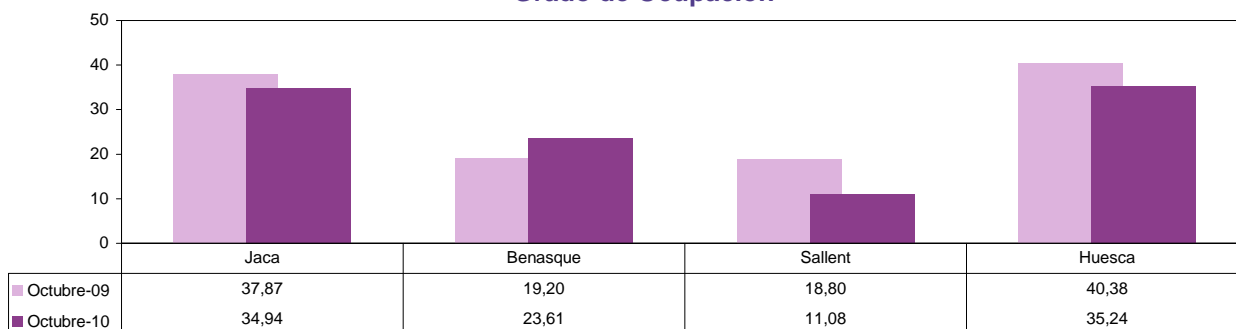
Establecimientos, plazas, grado de ocupación, y personal empleado

	Establecimientos abiertos según directorio, en el mes	Plazas estimadas según la encuesta, en el mes	Grado de Ocupación por plazas (%)	Grado de Ocupación por plazas en fin de semana (%)	Grado de Ocupación por habitaciones (%)	Total Personal Ocupado
Pirineo de Huesca	228	9.269	24,54	32,36	26,52	823
Jaca	23	1.511	34,94	47,73	37,81	145
Benasque	17	852	23,61	35,10	26,64	90
Sallent de Gállego	12	374	11,08	18,78	10,07	29
Huesca (capital)	20	1.220	35,24	35,14	45,06	146
Comarca La Jacetania	40	2.060	31,11	41,38	34,35	195
Comarca Alto Gállego	41	1.666	19,81	23,91	22,03	146
Comarca del Sobrarbe	69	3.058	23,77	33,88	25,62	286
Comarca de La Ribagorza	60	2.037	22,26	28,28	23,55	168
Comarca Somontano de Barbastro	26	1.029	23,69	29,32	32,85	117
Comarca de La Hoya de Huesca	37	1.534	30,65	31,28	39,56	172

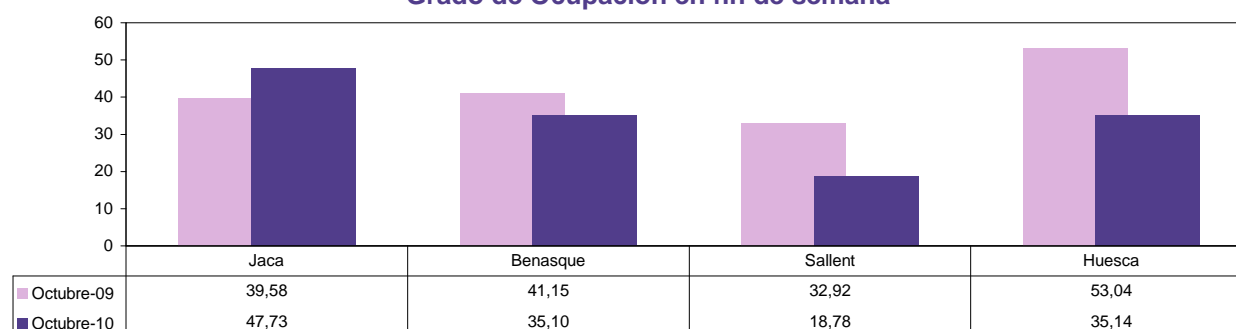
Octubre 2010

Resultados Octubre 2.009-Octubre 2.010. Municipios y Comarcas

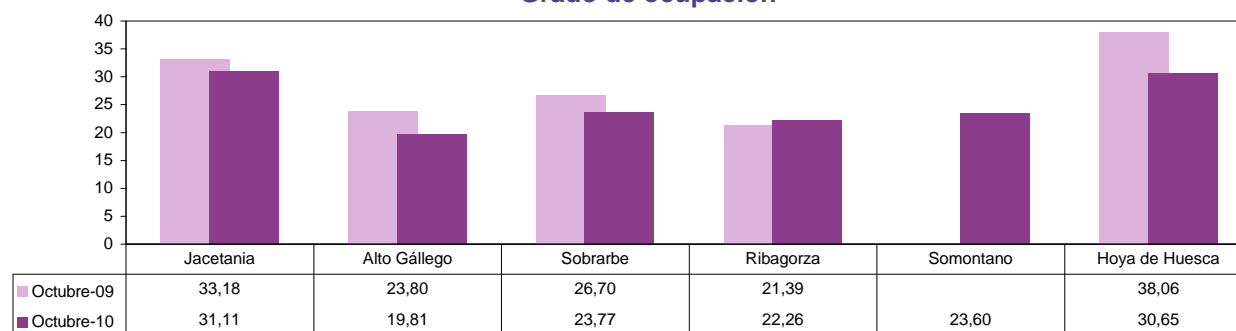
Grado de Ocupación



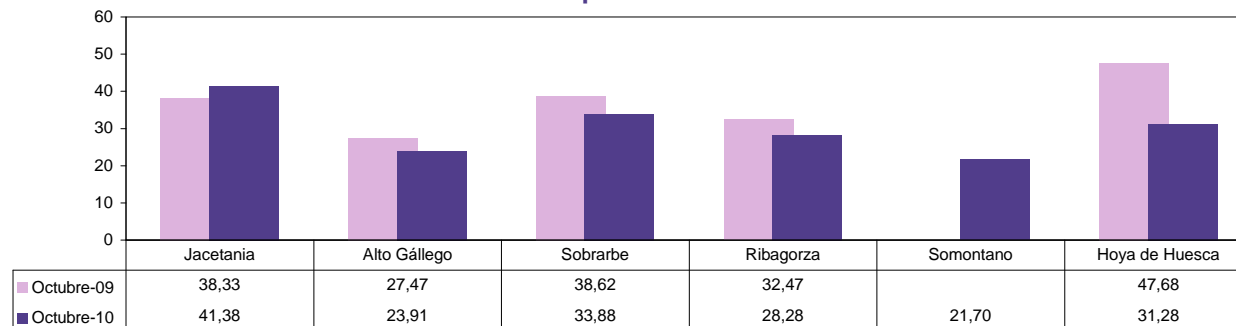
Grado de Ocupación en fin de semana



Grado de ocupación

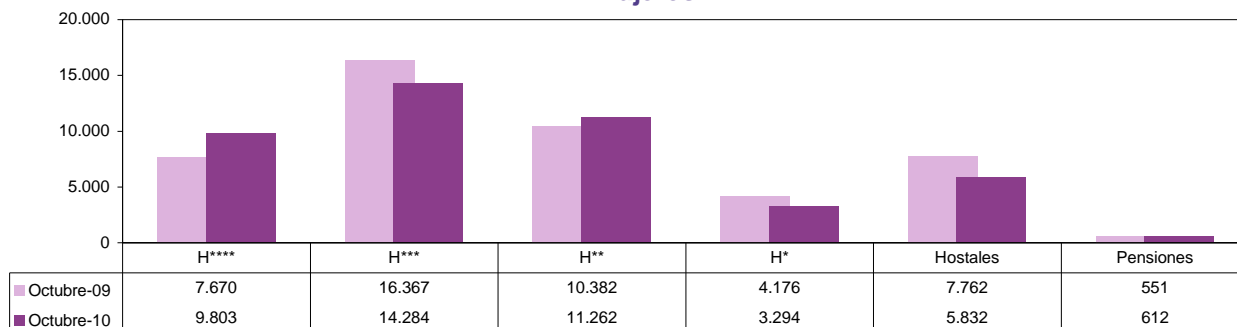


Grado de Ocupación en fin de semana

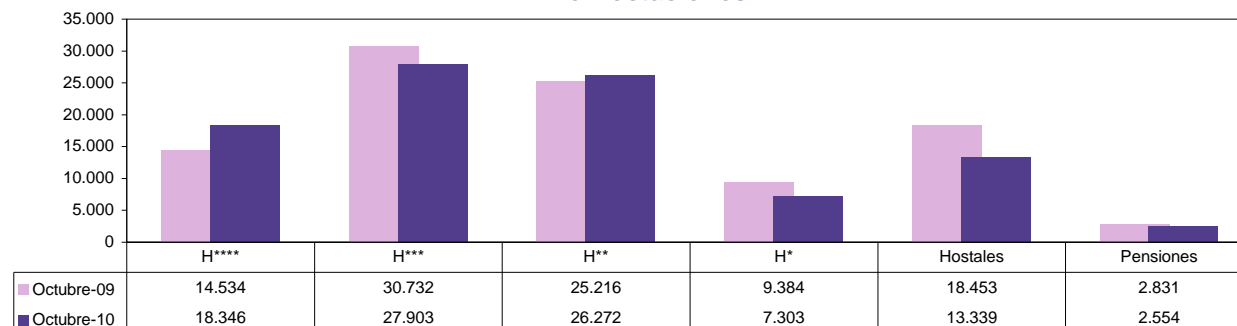


Resultados comparados Octubre 2.009-Octubre 2.010. Provincia de Huesca

Viajeros



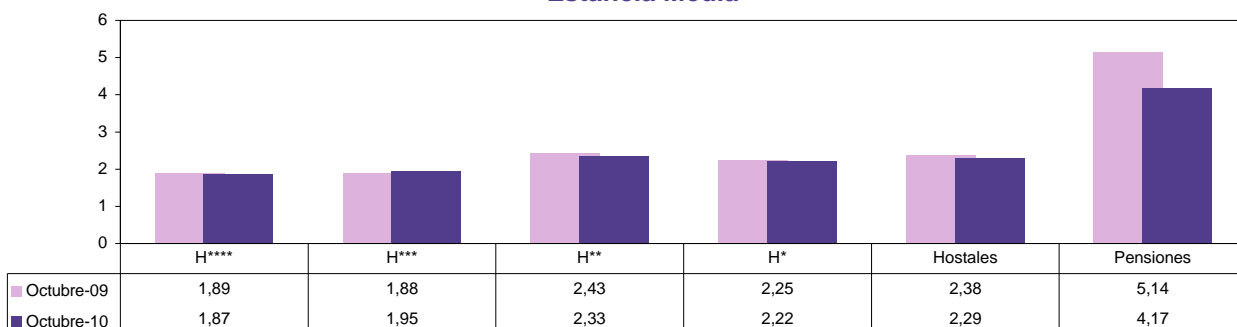
Pernoctaciones



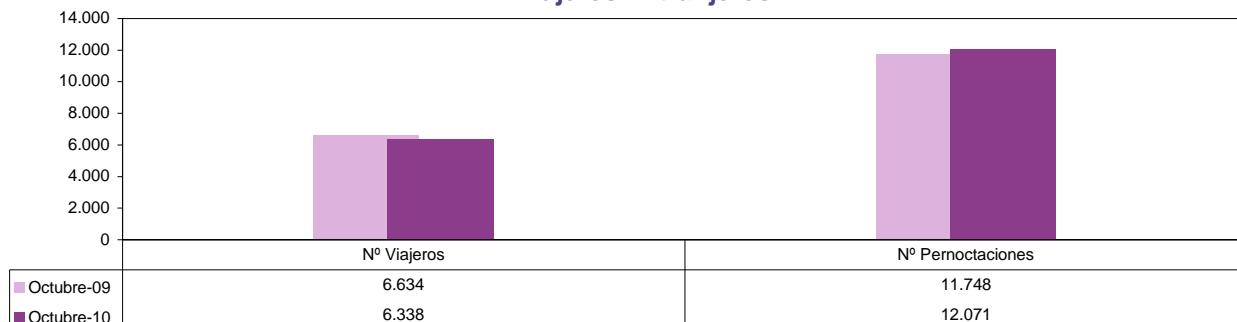
Grado de ocupación %



Estancia Media



Viajeros Extranjeros

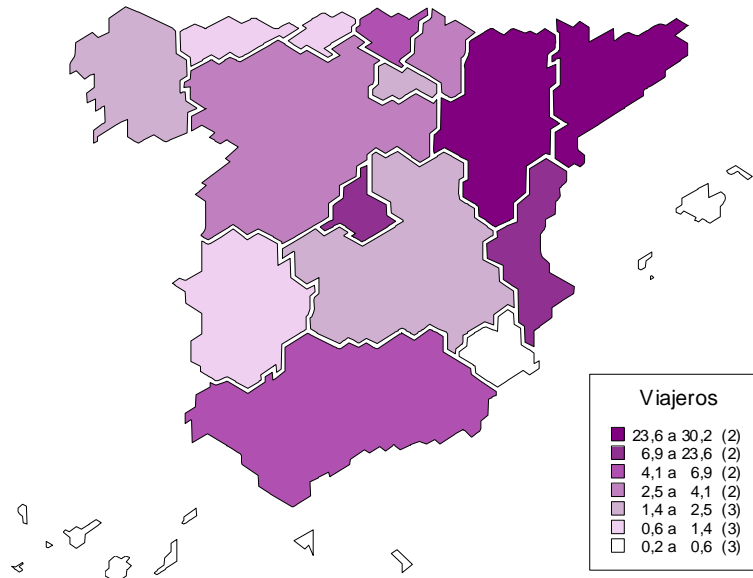


¿De dónde son los viajeros españoles que vienen a la provincia de Huesca?

Octubre 2010

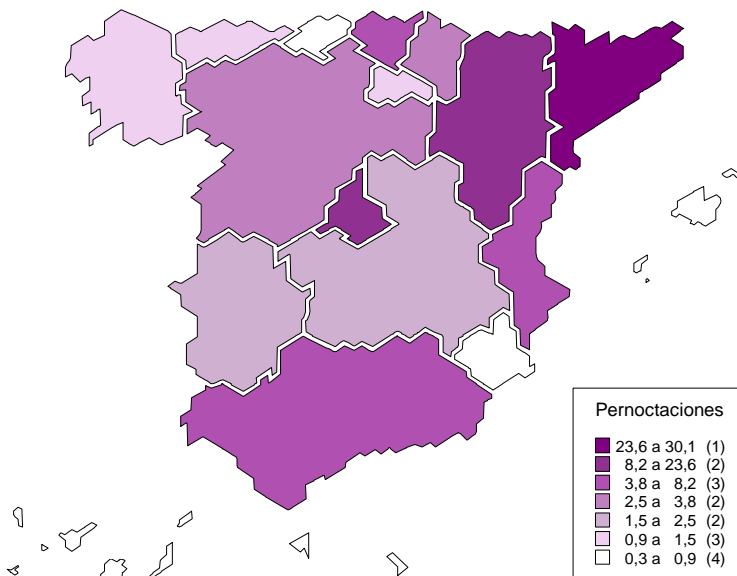
Viajeros (en %)

Andalucía	4,13 %
Aragón	23,61 %
Asturias (Principado de)	1,19 %
Balears (Illes)	0,45 %
Canarias	0,25 %
Cantabria	0,64 %
Castilla y León	2,89 %
Castilla-La Mancha	1,63 %
Cataluña	30,20 %
Comunidad Valenciana	6,91 %
Extremadura	1,29 %
Galicia	1,43 %
Madrid (Comunidad de)	15,71 %
Murcia (Región de)	0,43 %
Navarra (Comunidad Foral de)	2,55 %
País Vasco	5,20 %
Rioja (La)	1,48 %



Pernoctaciones (en %)

Andalucía	3,81 %
Aragón	23,58 %
Asturias (Principado de)	1,45 %
Balears (Illes)	0,38 %
Canarias	0,88 %
Cantabria	0,64 %
Castilla y León	2,57 %
Castilla-La Mancha	2,26 %
Cataluña	30,08 %
Comunidad Valenciana	8,19 %
Extremadura	1,69 %
Galicia	1,09 %
Madrid (Comunidad de)	15,29 %
Murcia (Región de)	0,34 %
Navarra (Comunidad Foral de)	2,51 %
País Vasco	4,21 %
Rioja (La)	1,02 %



Viajeros, pernoctaciones, grado de ocupación, estancia. Datos provinciales.

Octubre 2010

Provincias		Provincias		Provincias		Provincias		Provincias		Provincias	
Viajeros Españoles		Viajeros Extranjeros		Pernoctaciones Españoles		Pernoctaciones Extranjeras		Grado de Ocupación		Estancia Media	
TOTAL	4.176.359	TOTAL	3.489.186	TOTAL	9.273.098	TOTAL	14.637.050	TOTAL	50,83	TOTAL	3,12
1 Madrid	538.941	1 Barcelona	626.149	1 Madrid	908.864	1 Balears (Illes)	3.925.265	1 Palmas (Las)	65,21	1 Palmas (Las)	7,29
2 Barcelona	304.328	2 Balears (Illes)	535.727	2 Alicante	658.900	2 Palmas (Las)	2.235.755	2 St Cruz Tenerife	64,13	2 Balears (Illes)	6,57
3 Alicante	175.265	3 Madrid	455.752	3 Barcelona	558.304	3 Barcelona	1.717.574	3 Barcelona	61,60	3 St Cruz Tenerife	6,23
4 Málaga	161.744	4 Palmas (Las)	261.729	4 Palmas (Las)	437.246	4 St Cruz Tenerife	1.443.693	4 Alicante	59,32	4 Alicante	4,34
5 Valencia	151.249	5 Málaga	221.064	5 Málaga	411.520	5 Madrid	970.342	5 Madrid	58,97	5 Málaga	3,54
6 Sevilla	130.927	6 St Cruz Tenerife	192.131	6 Valencia	339.267	6 Málaga	942.363	6 Sevilla	55,96	6 Tarragona	3,51
7 Coruña (A)	127.609	7 Girona	156.583	7 Balears (Illes)	338.563	7 Alicante	623.128	7 Balears (Illes)	52,69	7 Huelva	3,32
8 Cádiz	121.463	8 Alicante	120.169	8 St Cruz Tenerife	331.357	8 Girona	527.125	8 Guipúzcoa	51,87	8 Almería	3,21
9 Granada	118.802	9 Sevilla	113.989	9 Tarragona	291.639	9 Tarragona	378.437	9 Málaga	50,92	9 Castellón	3,06
10 Tarragona	118.130	10 Granada	86.027	10 Girona	272.050	10 Cádiz	302.914	10 Granada	50,45	10 Girona	2,95
11 Asturias	115.652	11 Cádiz	82.692	11 Cádiz	268.859	11 Sevilla	230.583	11 Rioja (La)	50,38	11 Cádiz	2,80
12 Girona	114.244	12 Valencia	78.649	12 Granada	261.608	12 Valencia	180.354	12 Salamanca	48,08	12 Pontevedra	2,74
13 Balears (Illes)	113.398	13 Tarragona	72.531	13 Pontevedra	259.081	13 Granada	166.623	13 Vizcaya	47,85	13 Melilla	2,57
14 Palmas (Las)	104.899	14 Coruña (A)	46.356	14 Coruña (A)	255.991	14 Huelva	96.238	14 Córdoba	47,28	14 Murcia	2,50
15 Zaragoza	96.910	15 Córdoba	35.427	15 Sevilla	237.341	15 Coruña (A)	84.993	15 Girona	47,27	15 Barcelona	2,45
16 St Cruz Tenerife	92.590	16 Vizcaya	31.940	16 Asturias	236.604	16 Castellón	67.538	16 Tarragona	47,15	16 Albacete	2,30
17 Pontevedra	91.123	17 Guipúzcoa	27.840	17 Almería	196.954	17 Almería	64.423	17 Valencia	45,89	17 Cantabria	2,26
18 Murcia	74.436	18 Zaragoza	21.940	18 Zaragoza	185.829	18 Vizcaya	62.964	18 Ceuta	44,52	18 Valencia	2,26
19 Cantabria	73.394	19 Salamanca	21.845	19 Murcia	184.937	19 Córdoba	53.215	19 Castellón	44,19	19 Huesca	2,12
20 Vizcaya	67.892	20 Castellón	20.814	20 Castellón	184.313	20 Guipúzcoa	51.297	20 Álava	43,68	20 Granada	2,09
21 Almería	67.552	21 Cantabria	20.445	21 Cantabria	173.035	21 Murcia	49.302	21 Coruña (A)	42,57	21 Ceuta	2,07
22 Salamanca	67.175	22 Murcia	19.155	22 Huelva	172.242	22 Zaragoza	42.085	22 Cádiz	42,17	22 Asturias	2,00
23 Huelva	62.953	23 Burgos	18.911	23 Salamanca	132.088	23 Cantabria	39.119	23 Murcia	41,97	23 Navarra	1,98
24 León	61.686	24 Toledo	18.340	24 Vizcaya	117.685	24 Pontevedra	35.273	24 Melilla	41,52	24 Coruña (A)	1,96
25 Castellón	61.442	25 Huelva	18.033	25 Navarra	113.071	25 Salamanca	33.084	25 Pontevedra	40,77	25 Guipúzcoa	1,96
26 Córdoba	56.757	26 Asturias	16.781	26 Guipúzcoa	111.677	26 Asturias	28.363	26 Valladolid	40,70	26 Cáceres	1,94
27 Navarra	56.609	27 Pontevedra	16.306	27 León	104.659	27 Navarra	27.190	27 Cantabria	40,64	27 Zaragoza	1,92
28 Guipúzcoa	55.420	28 Navarra	14.359	28 Cáceres	102.347	28 Toledo	27.011	28 Zaragoza	40,60	28 Sevilla	1,91
29 Toledo	53.920	29 Almería	13.846	29 Córdoba	95.727	29 Burgos	24.776	29 Huelva	39,85	29 Ourense	1,89
30 Valladolid	52.418	30 Badajoz	9.972	30 Lleida	94.233	30 Rioja (La)	16.954	30 Navarra	39,12	30 Madrid	1,89
31 Lleida	51.926	31 Lugo	9.947	31 Burgos	87.460	31 Badajoz	15.634	31 Burgos	38,97	31 Ciudad Real	1,88
32 Cáceres	51.846	32 León	9.527	32 Toledo	84.344	32 León	15.100	32 Cáceres	37,06	32 Teruel	1,87
33 Burgos	50.013	33 Rioja (La)	9.012	33 Huesca	83.645	33 Valladolid	14.887	33 Toledo	37,00	33 Salamanca	1,86
34 Jaén	46.508	34 Valladolid	8.155	34 Valladolid	82.940	34 Álava	13.647	34 Segovia	36,77	34 Rioja (La)	1,85
35 Lugo	45.202	35 Álava	7.684	35 Rioja (La)	81.435	35 Lugo	13.136	35 Ávila	36,15	35 Soria	1,84
36 Rioja (La)	44.239	36 Cáceres	7.275	36 Jaén	79.078	36 Cáceres	12.503	36 Badajoz	35,99	36 Vizcaya	1,81
37 Badajoz	42.546	37 Jaén	7.144	37 Badajoz	77.582	37 Huesca	12.071	37 León	35,61	37 Lleida	1,78
38 Huesca	38.749	38 Segovia	6.850	38 Lugo	74.545	38 Segovia	11.956	38 Asturias	34,79	38 Badajoz	1,77
39 Ciudad Real	32.875	39 Lleida	6.440	39 Albacete	69.190	39 Jaén	10.514	39 Albacete	34,43	39 Segovia	1,75
40 Segovia	32.110	40 Huesca	6.338	40 Ciudad Real	63.218	40 Lleida	9.884	40 Zamora	33,85	40 Álava	1,75
41 Teruel	31.010	41 Ciudad Real	5.510	41 Teruel	58.422	41 Ciudad Real	9.034	41 Cuenca	31,29	41 Guadalajara	1,74
42 Albacete	29.681	42 Ávila	5.129	42 Segovia	56.406	42 Ávila	8.043	42 Ciudad Real	31,27	42 Ávila	1,72
43 Cuenca	28.605	43 Cuenca	3.988	43 Ourense	49.969	43 Cuenca	6.305	43 Soria	31,21	43 Palencia	1,70
44 Ávila	27.258	44 Teruel	3.407	44 Cuenca	48.422	44 Albacete	6.114	44 Jaén	31,16	44 León	1,68
45 Ourense	26.478	45 Palencia	3.112	45 Ávila	47.631	45 Teruel	5.839	45 Almería	30,99	45 Cuenca	1,68
46 Álava	25.251	46 Albacete	2.999	46 Álava	44.039	46 Ourense	5.176	46 Lugo	30,72	46 Jaén	1,67
47 Zamora	20.154	47 Guadalajara	2.877	47 Soria	35.019	47 Guadalajara	5.121	47 Palencia	30,23	47 Burgos	1,63
48 Guadalajara	19.876	48 Ourense	2.719	48 Guadalajara	34.467	48 Palencia	4.551	48 Teruel	29,77	48 Córdoba	1,62
49 Soria	18.851	49 Zamora	2.095	49 Zamora	31.162	49 Zamora	3.915	49 Ourense	28,75	49 Valladolid	1,62
50 Palencia	15.875	50 Soria	1.435	50 Palencia	27.818	50 Ceuta	2.283	50 Guadalajara	26,40	50 Lugo	1,59
51 Ceuta	4.777	51 Ceuta	1.386	51 Ceuta	10.497	51 Soria	2.243	51 Lleida	25,20	51 Zamora	1,58
52 Melilla	3.601	52 Melilla	655	52 Melilla	9.819	52 Melilla	1.110	52 Huesca	25,04	52 Toledo	1,54